

KOMENTÁŘ

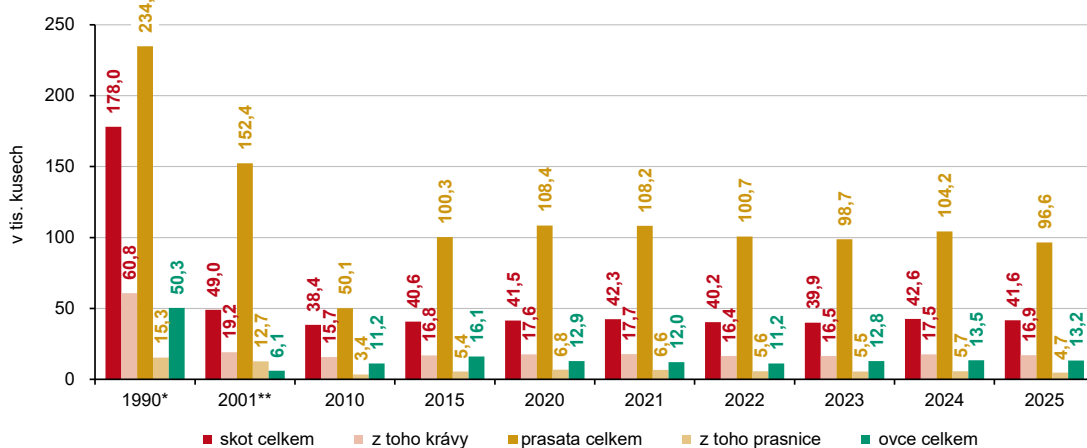
26. 5. 2026

Počet hospodářských zvířat v Ústeckém kraji v roce 2025

V Ústeckém kraji meziročně poklesly stavy většiny druhů hospodářských zvířat s výjimkou drůbeže celkem a slepic.

Podle stavu hospodářských zvířat k 31. 12. 2025, chovali zemědělci v Ústeckém kraji celkem 41 577 kusů skotu (z toho 16 941 krav), 96 572 prasat (z toho 4 660 prasnic), 497 970 kusů drůbeže (z toho 12 348 slepic) a 13 223 ovcí. Kromě hlavních druhů zvířat chovali ještě 1 786 oz.

Graf 1 Počet hospodářských zvířat v Ústeckém kraji

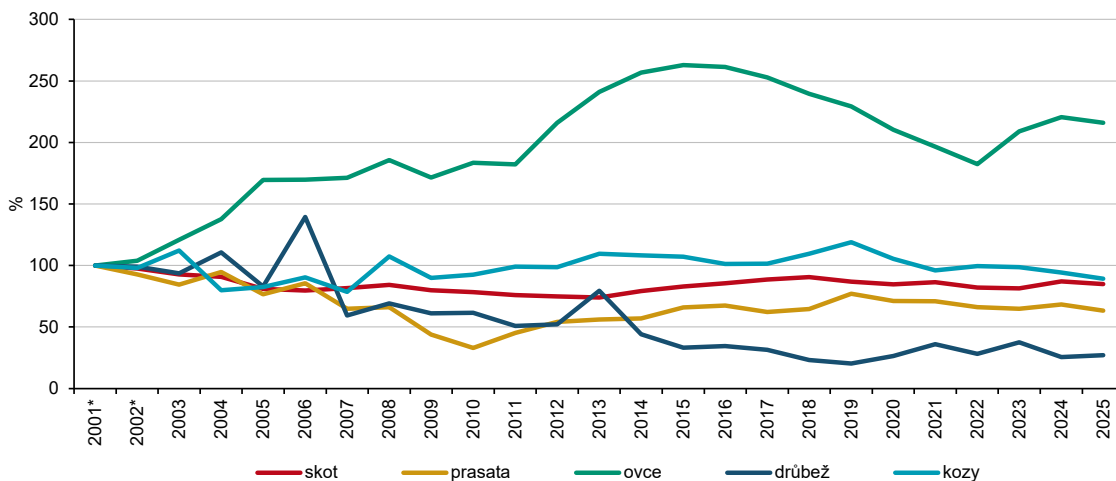


* stav k 1. 1., ** stav k 1.3, od roku 2022 stav k 31. 12. (ovce od roku 2023)

Ústečtí farmáři chovali ke konci roku 2025 o 1 049 kusů **skotu** (o 2,5 %) a o 556 kusů krav (o 3,2 %) méně než v roce 2024. Meziročně poklesly rovněž stavy **prasat**, a to o 7 672 kusů (o 7,4 %), snížily se i stavy prasnic o 1 038 kusů (o 18,2 %). K poklesu stavů došlo i u **ovcí**, a to o 283 kusů o 2,1 %. Stavy **drůbeže** meziročně vzrostly o 5,6 % (o 26 394 ks), stavy slepic se více než zdvojnásobily (+137,6 %). Mezi roky 2024 a 2025 zaznamenaly chovy **koz** u zemědělců v Ústeckém kraji propad o 5,3 %.

KOMENTÁŘ

Graf 2 Vývoj stavů hospodářských zvířat v Ústeckém kraji



* stav k 1. 1., ** stav k 1.3., od roku 2022 stav k 31. 12. (ovce a kozy od roku 2023)

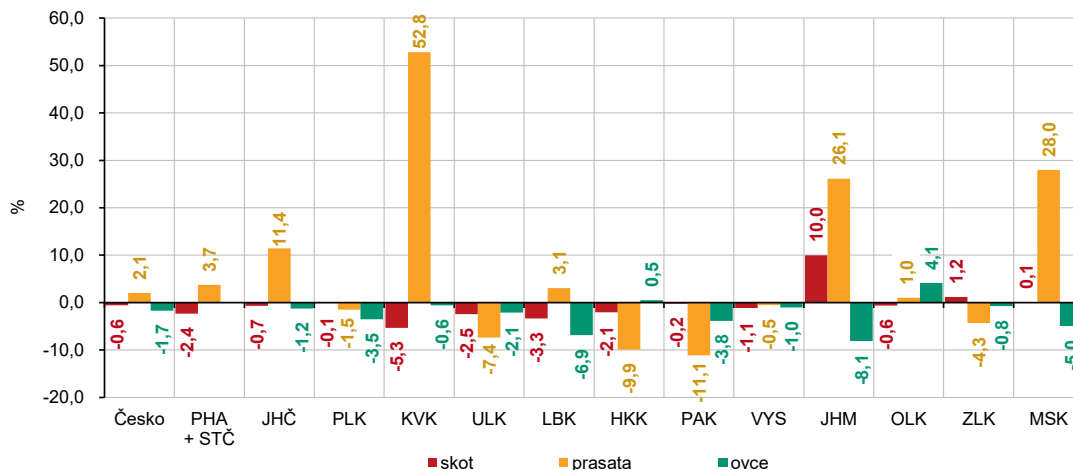
Z **dlohodobého pohledu** jediným chovem z tzv. hlavních druhů hospodářských zvířat, který měl ve všech letech vyšší stavy než ve **výchozím roce 2001** byl chov ovcí. Porovnáním stavů zvířat mezi roky 2001 a 2025 vidíme, že se početní stavy ovcí v kraji více než zdvojnásobily. Počty ostatních zvířat se mezi srovnávanými roky snížily – u skotu o 15,1 %, z toho u krav o 11,6 %, u prasat o 36,6 %, z toho u prasnic o více než polovinu (o 63,2 %). Stavy drůbeže poklesly téměř o tři čtvrtiny (o 73,0 %), chovy slepic v Ústeckém kraji zaujímaly ke konci roku 2025 pouhá 2 % stavů roku 2001.

Za posledních 25 let zaznamenal v Ústeckém kraji nejvíce meziročních navýšení stavů (celkem 14x) chov ovcí – kromě let 2009 a 2011 až do roku 2015 (včetně) jejich stavy rostly. V následujících sedmi letech stavy klesaly, ale v letech 2023 a 2024 došlo k oživení chovů a stavy ovcí zaznamenaly opět meziroční nárůst. V loňském roce však došlo v porovnání s rokem 2024 znovu k částečnému propadu.

Z **mezikrajového srovnání** vyplývá, že ve většině krajů s výjimkou 3 krajů (Jihomoravský, Zlínský a Moravskoslezský), stavy skotu v roce 2025 meziročně poklesly, z toho nejvyšší snížení bylo v Karlovarském kraji, pokles v Ústeckém kraji byl u skotu třetí nejvyšší. Stavy prasat v porovnání s úrovní roku 2024 v sedmi krajích vzrostly, z toho nejvíce v Karlovarském kraji. V šesti krajích stavy prasat poklesly, z toho nejvíce v Pardubickém kraji, snížení v Ústeckém kraji bylo třetí nejvyšší. Chovy ovcí zaznamenaly s výjimkou 2 krajů (Královéhradeckého a Olomouckého) snížení stavů – v Ústeckém kraji byl pokles pátý nejnižší.

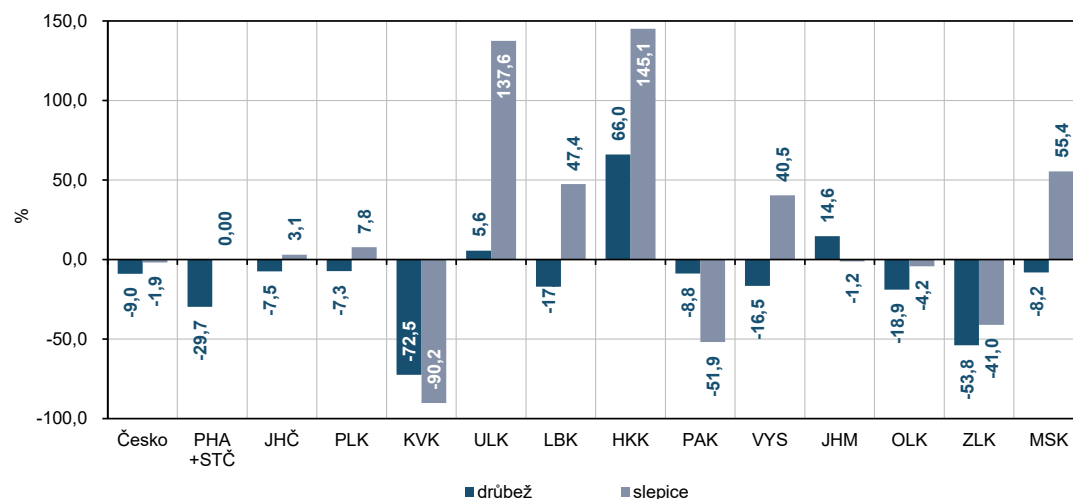
KOMENTÁŘ

Graf 3 Meziroční růst/pokles stavu hospodářských zvířat podle krajů k 31. 12. 2024 a 2025



Meziroční pokles celkových stavů drůbeže byl zaznamenán ve většině krajů republiky, výjimkou byly 3 kraje –Ústecký, Královéhradecký a Jihomoravský. Nejvyšší pokles evidovali v Karlovarském kraji. Naproti tomu nejvyšší meziroční nárůst byl v Královéhradeckém kraji, v Ústeckém kraji byl ze tří krajů s růstem nejnižší. K meziročnímu navýšení stavů slepic došlo v sedmi krajích, z toho v Ústeckém kraji byl druhý nejvyšší po Královéhradeckém kraji. Naproti tomu nejvyšší snížení z pěti krajů s poklesem evidovali v Karlovarském kraji.

Graf 4 Meziroční růst/pokles stavu drůbeže podle krajů k 31. 12. 2024 a 2025

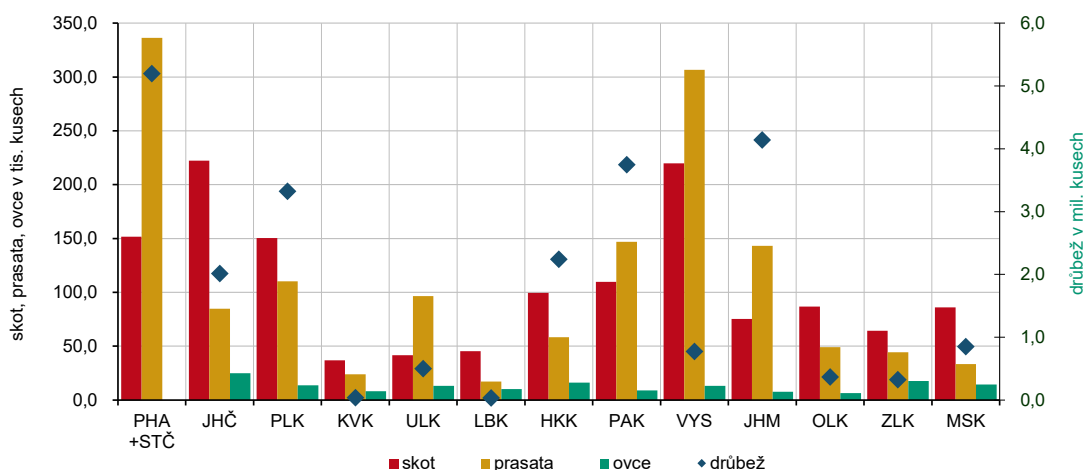


Z následujícího grafu, který ukazuje početní stavy hlavních druhů zvířat v jednotlivých krajích Česka ke konci roku 2025, je patrné, že Ústecký kraj měl nejméně početné stavy krav, druhé nejnižší byly počty skotu. Nejméně početné chovy skotu i krav měli v Jihočeském kraji a v Kraji Vysočina. Stavy prasat v Ústeckém kraji byly šesté nejvyšší, u prasnic se jednalo o sedmou

KOMENTÁŘ

nejvyšší příčku. Šesté nejvyšší mezi kraji byly chovy ovcí. Páté nejnižší byly stavy drůbeže, počty slepic v Ústeckém kraji obsadily třetí nejnižší příčku mezi kraji. Méně početné chovy koz zaujímaly v mezikrajovém srovnání pátou nejnižší pozici v republice, nejpočetnější stavy měli v Jihočeském kraji.

Graf 5 Počet hospodářských zvířat podle krajů k 31. 12. 2025



Poznámka:

Od roku 2025 se místo skotu publikují počty turů, do kterých se započítávají zvířata druhu tur domácí, buvol domácí včetně kříženců jako Beefalo a druhu bizon americký chovaného pro maso (zkráceně skot, buvoli a jiní tuři). Změna zdroje dat: Integrovaný zemědělský registr; třídění do krajů nově podle příslušnosti k provozovně, nikoliv k podniku.

Údaje za Prahu a Středočeský kraj byly do roku 2024 (včetně) posuzovány společně. Za rok 2025 nebyla data za slepice, ovce a kozy za Prahu a Středočeský kraj k dispozici.

Podrobnější údaje o stavech hospodářských zvířat podle druhů a kategorií a v členění podle jednotlivých krajů naleznete v publikaci: [Soupis hospodářských zvířat - 2025](#)

Kontakt:

Růžena Funková
Krajská správa ČSÚ v Ústí nad Labem
Tel.: 605 452 027
E-mail: ruzena.funkova@csu.gov.cz